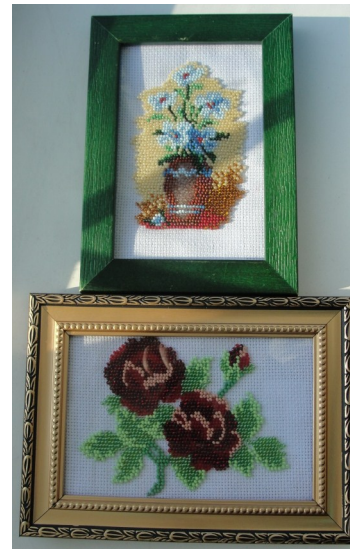


Общие рекомендации по работе с ребенком с ЗПР

- ♦ Задания должны строиться по принципу от простого к сложному.
- ♦ Замедленный темп усвоения нового материала детьми с ОВЗ предполагает проведение организации более углубленного закрепления новой темы.
- ♦ Рекомендуется использовать простые, одноступенчатые инструкции, задания выполнять поэтапно.
- ♦ Полезно обучать детей речевому отчету о проведенных действиях.
- ♦ Переход к следующей теме возможен только после того, как будет усвоен предыдущий материал.
- ♦ Для подкрепления устных инструкций использовать наглядные материалы (картинки, схемы, образец и т.д.). Особенно наглядность важна для занятий по математике.
- ♦ Необходимо стараться говорить отчетливо и неторопливо. У детей с ЗПР часто объем памяти и уровень концентрации внимания снижены. Лаконичные и короткие инструкции будут доступны и понятны.
- ♦ Необходимо стараться не говорить при детях об отрицательных или положительных чертах их самих или других детей. Необходимо помнить, что очень часто под «не хочу» скрывается «не могу». Очень важно создавать ситуации успеха, в которых ребенок имел бы возможность проявить свои сильные стороны.
- ♦ Желательны задания, которые не предполагают дефицита времени на их выполнение.
- ♦ Важно придерживаться последовательных требований в общении с ребенком.
- ♦ Необходимо избегать состязаний и каких-либо видов работ, учитывающих скорость.
- ♦ На определенный отрезок времени стараться давать одно задание (данное требование также связано со сниженным объемом памяти и умением концентрировать внимание). Если ученику предстоит выполнить большое задание, то оно предлагается ему в виде последовательных частей, и учитель периодически контролирует ход работы.

Работы детей с ОВЗ



Средняя школа № 23

Адрес: г.Ярославль, ул. Светлая, д. 36
Телефон: (4852) 48-81-71
Эл. почта: yarsch23@yandex.ru

Муниципальное
общеобразовательное
учреждение
«Средняя школа № 23»



Организация
инклюзивного
образования
в школе



г. Ярославль

Психолого-педагогическое сопровождение ребенка с ОВЗ в средней школе № 23



Работа по выявлению
детей с ОВЗ

1. Запись на обследование ребенка на ПМПк по запросу учителя или родителей.
2. Анализ запроса председателем ПМПк, составление графика обследования специалистами.
3. Обследование ребенка специалистами ПМПк: психологом, логопедом, педагогом, социальным педагогом.
4. ПМПк с участием родителей (законных представителей) ребенка.
5. Выдача родителям коллегиального заключения ПМПк и направления на ПМПк (по необходимости).
6. Выполнение рекомендаций ПМПк.

Администрация	Психолого-педагогическая служба школы
Изучение справки с ПМПк, выбор варианта обучения по заявлению родителей. Адаптированная основная образовательная программа	Изучение справки с ПМПк Адаптированная основная образовательная программа
Создание специальных условий обучения в соответствии с ФГОС НОО	
Составление индивидуального учебного плана	
Составление расписания учебных занятий и занятий внеурочной деятельности. Организация обучения в соответствии с СанПиН для детей с ОВЗ (пятидневная учебная неделя, уроки 40 минут, не менее 5 часов ВД на реализация обязательных занятий коррекционной направленности и т.п.)	Реализация обязательных занятий коррекционной направленности по расписанию Ведение соответствующей документации Консультирование учителей-предметников
Контроль	